

АЛКОГОЛЬ И ЗДОРОВЬЕ ПОДРОСТКА



Алкоголизм – это порождение варварства, он мёртвой хваткой держит человечество со времён седой и дикой старины и собирает с него чудовищную дань, пожирая молодость, подрывая силы, подавляя энергию, губя лучший цвет рода людского.

Джек Лондон






Самое крупное в мире кладбище не вместит и сотой доли ежегодно погибающих от алкоголя. Самые страшные стихийные бедствия, катастрофы и войны уносят меньше жизней, чем этиловый спирт. Таков алкоголь. Сначала разогревает душу, а затем сжигает человека дотла.



По данным Всемирной
организации
здравоохранения,
алкоголизм ежегодно
уносит около 6 млн.
человеческих жизней.

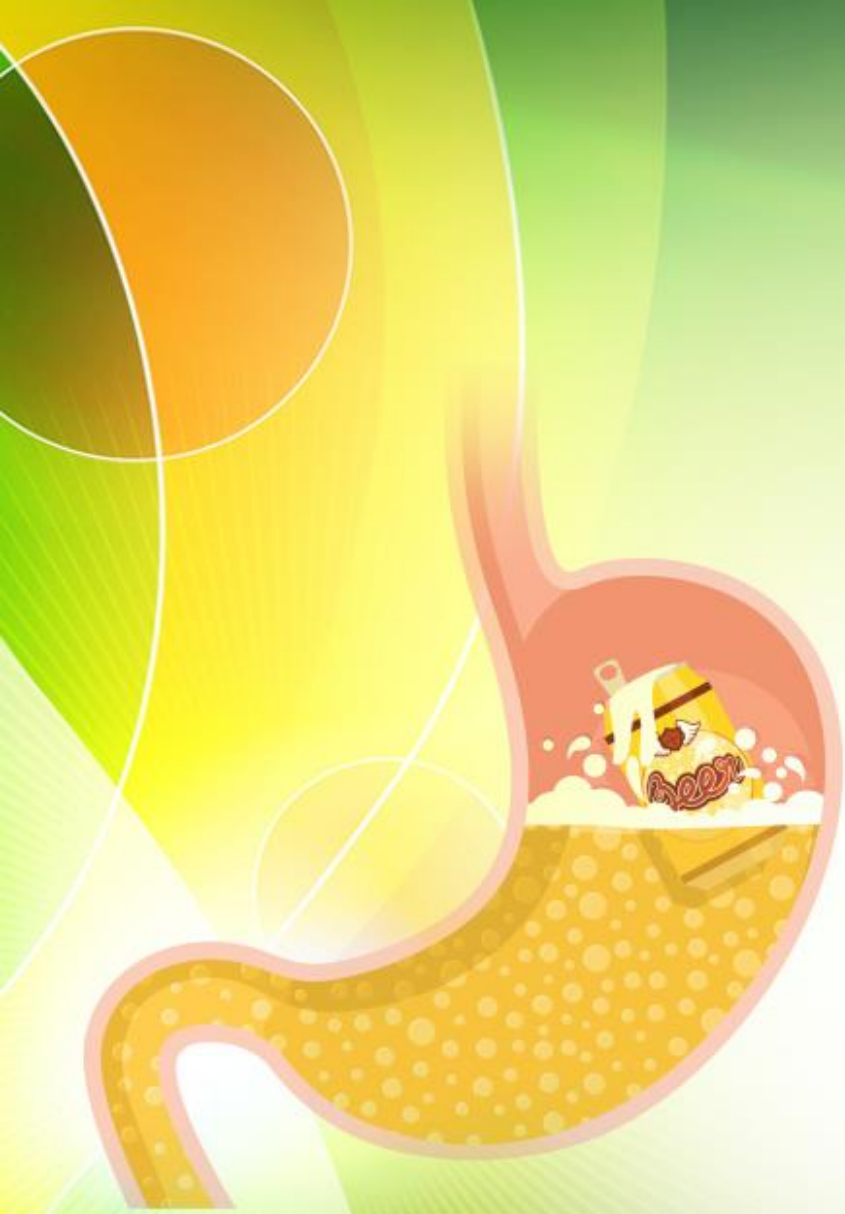
- Алкоголь, или этиловый спирт, является наркотическим ядом.
- Алкоголь действует, прежде всего, на клетки головного мозга, парализуя их.
- Доза 7-8 г чистого спирта на 1 кг тела является смертельной для человека.



A 3D illustration of a human head in profile, facing right. The head is rendered in a light, translucent green color. A glass bottle, tilted, is pouring a golden liquid into the top of the head. The bottle is also translucent and appears to be made of glass. The background is a gradient of warm colors, from orange on the left to green on the right, with some abstract circular patterns and light rays. The overall style is clean and modern, typical of a presentation slide.

Содержащийся
в алкогольных напитках
этанол, он же этиловый
спирт, разрушительно
действует на головной
мозг!

Головной мозг
в подростковом возрасте
находится на стадии
структурных и
функциональных
изменений, поэтому
особенно уязвим при
воздействии химических
веществ.



Алкоголь всасывается в кровь легко, без предварительного переваривания. Всасывание происходит быстро и начинается уже в слизистой оболочке рта. Приблизительно 20 % алкоголя всасывается в желудке, остальная часть поглощается в тонком кишечнике.

Алкоголь оказывает на организм глубокое и длительное ослабляющее действие. Всего 80 г алкоголя действуют целые сутки.

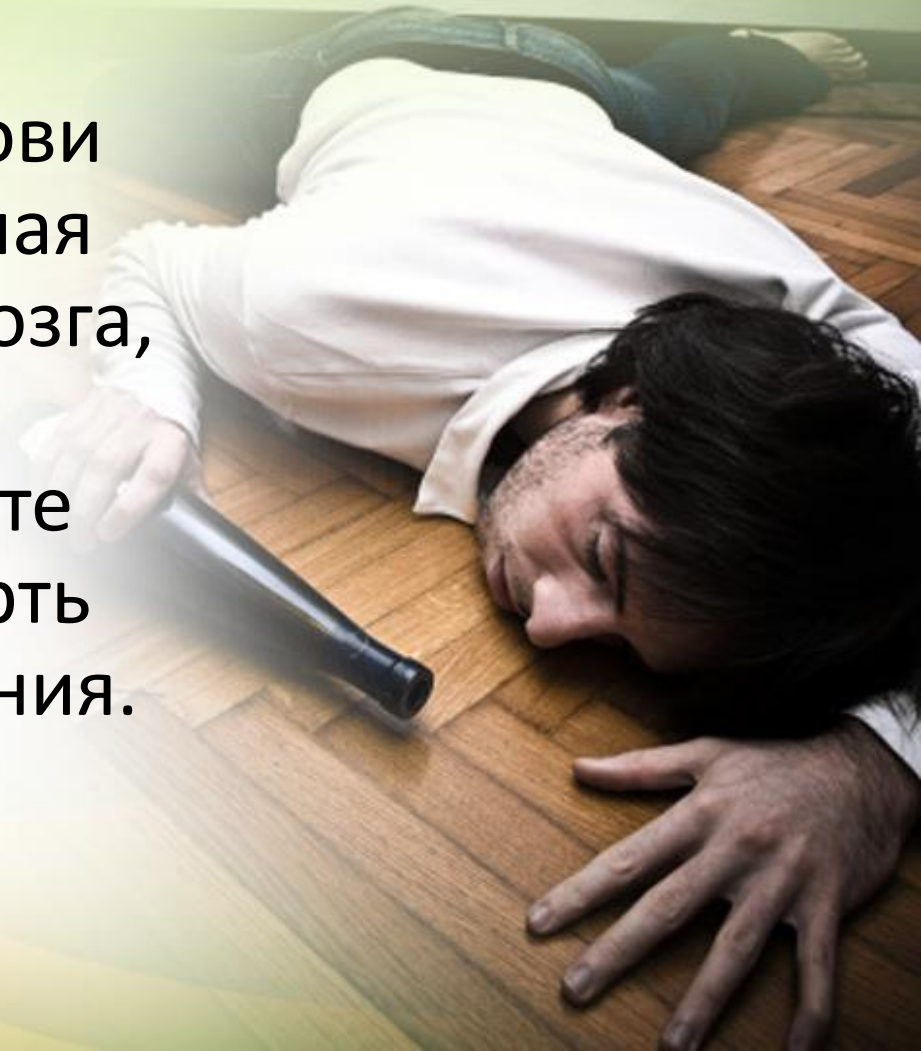





Удар в мозг

- Для нервной системы алкоголь является угнетающим агентом, который замедляет её работу и нарушает нормальную активность мозга.
- Небольшие количества алкоголя угнетают области мозга, контролирующие процессы торможения. Человек теряет контроль над своими поступками.

При очень высоком уровне алкоголя в крови нарушается нормальная работа той области мозга, которая управляет дыханием. В результате может наступить смерть из-за остановки дыхания.



A woman with blonde hair, wearing a white shirt, is sitting at a wooden table. She has her head buried in her hands, suggesting distress or despair. On the table in front of her is a glass of red wine and a dark bottle, likely vodka. The background is a bright, abstract composition of green and yellow circles and lines, creating a sense of light and energy.

В настоящее время учёными доказано, что нет безопасных доз алкоголя: 100 г водки губит 7,5 тыс. активно работающих клеток головного мозга.

Кроме химических процессов, под воздействием алкоголя происходят изменения электрической активности мозга и морфологии в лимбической системе, что приводит к установлению стойкой алкогольной зависимости.



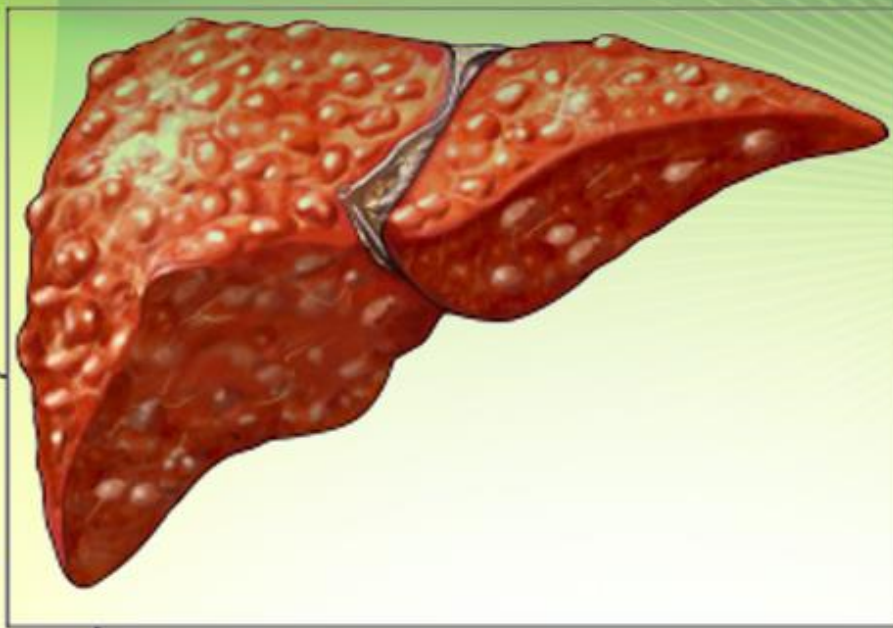
Удар в живот

- В пищеварительной системе алкоголь разрушает слизистую оболочку желудка, что может привести к язве.
- Под воздействием алкоголя изменяются свойства и количество желудочного сока, нарушается работа поджелудочной железы, что может стать причиной развития панкреатита и диабета.

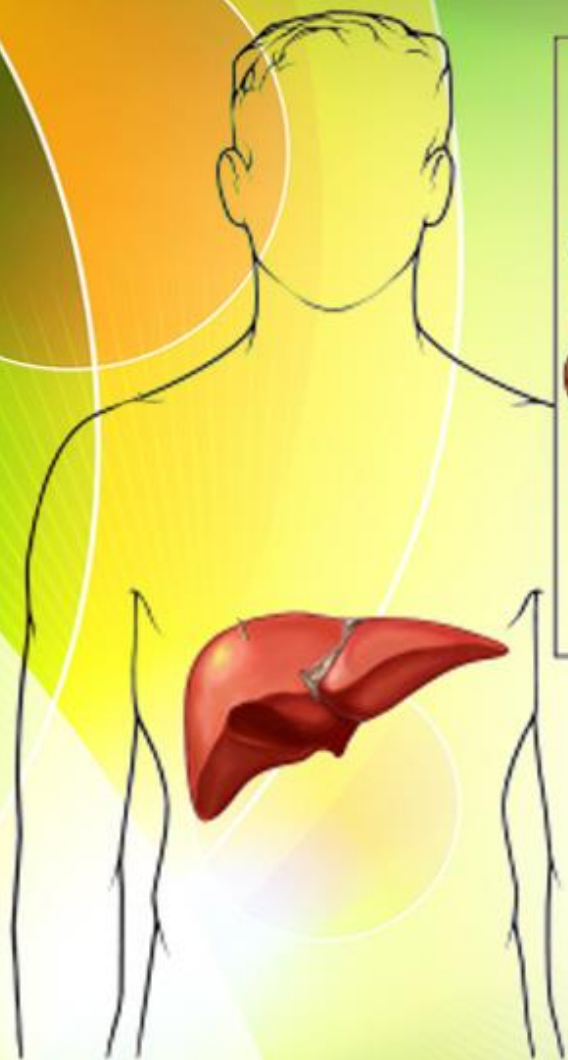




Органом, наиболее повреждаемым при злоупотреблении алкоголем, является печень. Печень перерабатывает около 95 % алкоголя, поступившего в кровь. В ходе этой переработки в печени откладываются жирные соединения, что служит причиной ожирения органа. Это в конечном результате приводит к циррозу печени.



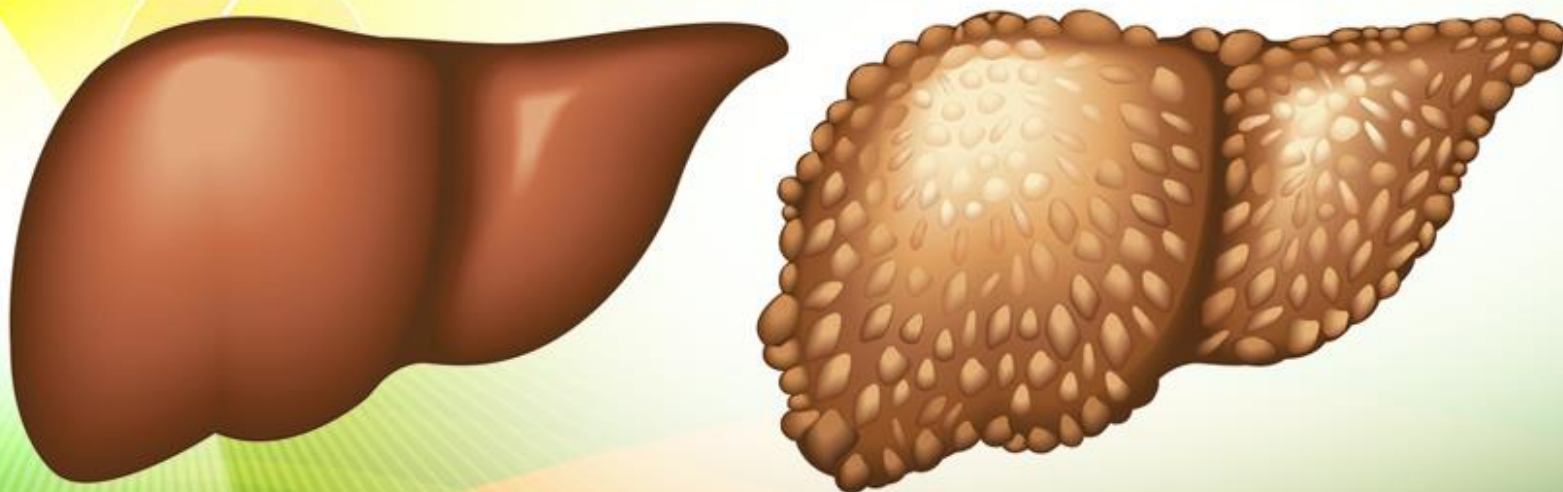
Цирроз печени характеризуется замещением функционирующих печёночных клеток нефункционирующей рубцовой тканью. Это нарушение работы печени может вызвать смерть.



Печень подростка разрушается под действием алкоголя гораздо быстрее, чем у взрослого человека. Ведь проницаемость сосудистых стенок у подростков выше, а механизмы переработки ферментов в печени ещё не сформированы окончательно.



Алкоголь приводит к жировому перерождению клеток печени и нарушению синтеза витаминов, ферментов, белкового и углеводного обмена.




- Хроническое употребление алкоголя приводит к ослаблению и истощению мышц, вызывает обезвоживание и преждевременное старение кожи. Приводит к стойкому расширению кровеносных сосудов кожи, вызывая её покраснение.



The logo consists of the letters 'ASA' in a bold, blue, sans-serif font, centered within a white rectangular box. This box is positioned on a light blue background that features a stylized green apple to its left and a wine glass with red liquid below it. The entire scene is set against a background of colorful, overlapping geometric shapes in shades of blue, green, and purple.

Алкоголь влияет на кровеносную систему, непосредственно повреждая сердечную мышцу.

Организм подростка находится в стадии формирования и очень болезненно реагирует на поступающий в него этанол. Нарушается деятельность сердечно-сосудистой системы: появляются тахикардия, перепады артериального давления.

- 
- The background features a light green gradient with several red ovals scattered across it. On the left side, there are three bottles of varying sizes and colors (green, brown, and clear) and a thick, braided rope with a prominent knot. The text is positioned on the right side of the image.
- Алкоголь оказывает воздействие на иммунную систему, повреждая её механизм защиты от инфекций.
 - Употребляющий алкоголь подросток становится очень восприимчив к инфекционным заболеваниям. У выпивающих молодых людей нередко встречаются инфекции мочевыводящих путей и почек, хронические заболевания дыхательных путей, нередко осложняющиеся ещё и курением.

В детском и подростковом возрасте разрушительное действие алкоголя происходит ускоренными темпами. Даже редкое употребление алкоголя может вызвать расстройства центральной нервной системы.



- Молодой развивающийся организм в 6-8 раз быстрее, чем взрослый, привыкает к хмельным напиткам. Установлено, что употребление спиртных напитков в возрасте до 20 лет приводит к алкоголизму почти в 80 % случаев.



Пиво – алкогольный напиток

Пиво изготавливается спиртовым брожением сусла из зернового солода, хмеля, пивных дрожжей и воды. В результате ферментации сырья образуются этиловый, метиловый, пропиловый спирты, органические кислоты, растительные аналоги женских половых гормонов и другие вещества.



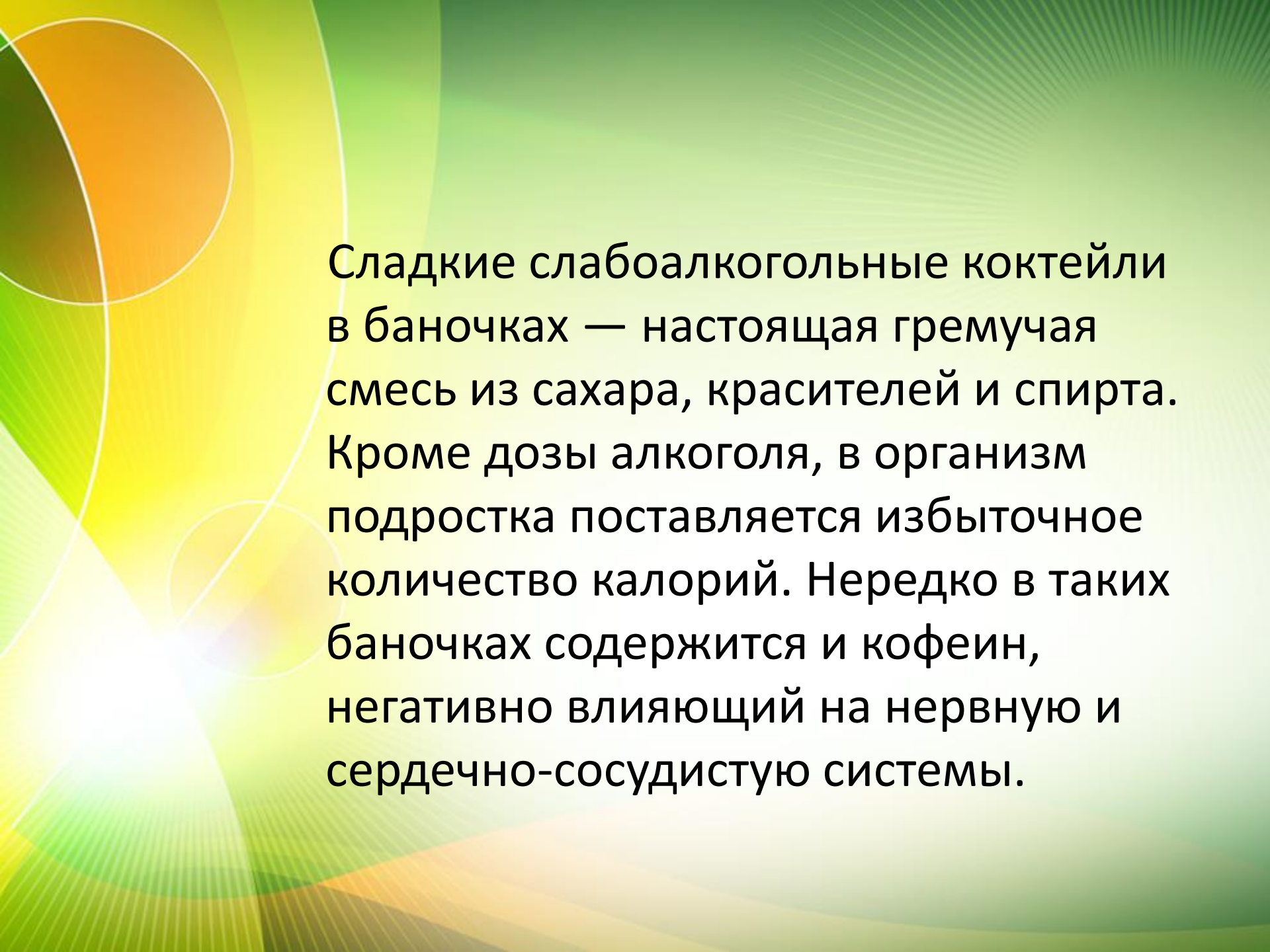
Пиво – стартовый наркотик



В пиве содержится этанол. Пивной алкоголизм развивается вкрадчиво и коварно. Пиво вызывает лёгкую степень опьянения. У многих появляется желание пить его чаще и больше. В организме человека в возрасте 15-20 лет через 5-6 месяцев увлечения пивом прекращает вырабатываться собственный эндоэтанол – медиатор удовольствия. Это вызывает стойкую зависимость от алкоголя. Пивной алкоголизм формируется более чем в три раза быстрее водочного.



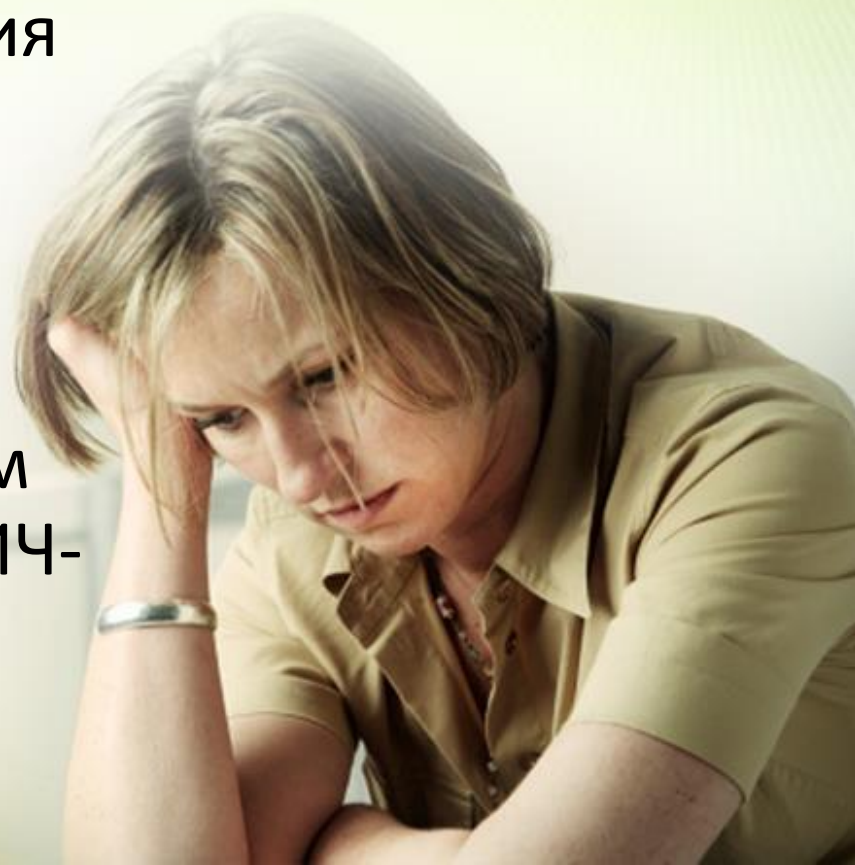
Даже самое лёгкое пиво — сильное мочегонное средство. При его употреблении из организма вымываются минеральные и питательные вещества, потеря которых для растущего организма подростка может оказаться невосполнимой.



Сладкие слабоалкогольные коктейли в баночках — настоящая гремучая смесь из сахара, красителей и спирта. Кроме дозы алкоголя, в организм подростка поставляется избыточное количество калорий. Нередко в таких баночках содержится и кофеин, негативно влияющий на нервную и сердечно-сосудистую системы.

Удар по будущему

Сексуальные контакты в подростковой среде чаще всего случаются именно по причине употребления алкоголя. Подобные случайные связи могут привести к заражению инфекциями, передающимся половым путём, гепатиту В и С, ВИЧ-инфицированию.



Думай о будущем!

Случайный половой контакт в результате алкогольного опьянения – одна из причин ранней беременности у девочек. Такая случайность нередко оборачивается психологическими и гинекологическими проблемами в будущем.

Прерывание беременности в юности или молодости – одна из главных причин развития рака молочной железы у женщин в зрелом возрасте.



Физиолог академик И. П. Павлов говорил: «Какая польза может быть от яда, который приводит людей в состояние безумия, толкает на преступления, делает больными, отравляет существование не только самих пьющих, но и окружающих лиц? С тех пор, как доказали безусловный вред алкоголя с научно-гигиенической точки зрения, не может быть даже речи о научном одобрении потребления малых или умеренных доз алкоголя».



Выбери жизнь!

Алкоголь обещает удовольствие.
Цена этого временного и
добровольного безумия тебе
известна.

